

Un bien étrange orphelinat

Un scénario cyberpunk pour un jeu ... cyberpunk.
Ecrit par Poisseman, Tatu, Yakaab et Jonathan Sanchez.

Introduction

Vous êtes en 2075 dans une grande métropole, où le crime organisé et/ou les mega corporation ont eu raison de la vie de vos parents. Vous êtes donc des orphelins qui êtes trimbalés pour le moment comme des fardeaux de maison d'accueil en structure spécialisée, mais chaque fois ça ne dure qu'un temps. Vous voilà de nouveau recueilli dans un orphelinat moderne qui vous accueille à bras ouverts. Dès votre première nuit, vos camarades de chambre vous font part d'étranges disparitions.

Conduite

1. Les PJs sont accueilli dans l'orphelinat par la directrice qui les confie à Dale Jacobs pour qu'elle leur fasse faire le tour de l'établissement et le chaperonne un peu pour ce premier jour.
2. Lors de la visite de l'établissement, les pjs peuvent constater le concierge bavarder avec un inconnu à la grille de l'établissement.
3. Lors du premier repas des PJs à l'orphelinat, Dale leur fait part de son désir de quitter l'établissement qui pourtant a tout l'air d'être chaleureux.
4. Les pjs font une découverte macabre, ils découvre 3 cadavres en bien piteux état, les corps sont recroquevillé, séché et la peau est fripée, quelqu'un d'expérimenté pourra affirmer que ce n'est pas l'oeuvre de la décomposition. Il s'avère que ce sont les cops de Bob, Stephen et Darell.
5. Les PJ fouillant dans les dossiers, l'enquêteur sur les lieux et la découverte des cadavres fait monter la tension. Mickael et Emma s'entretiennent dans le bureau, le ton monte et Mickael pique une colère. Un attroupement de curieux se forme derrière la porte et après quelques échanges houleux on entent Emma glousser puis agoniser, si les PJs n'intervienne pas, Emma mourra. L'enquêteur alerté par un orphelin débarque trop tard (si personne n'est intervenu) surprenant Mickaël sur le fait.

Personnages non-joueurs

Mickaël Sears

Il est un des orphelins, il a l'apparence d'un enfant de 14 ans mais il a en réalité 25 ans. Il ne maîtrise pas son pouvoir latent de drain de vitalité. Il aspire la vitalité de ces victimes et rajeuni légèrement, sa croissance est ralentie par le même phénomène. Son pouvoir se déclenche involontairement lorsqu'il est en colère. Il est jaloux de ceux qui vont être adoptés et les fait disparaître.

Emma Richardson

La directrice, âgée d'une bonne cinquantaine d'années elle est la mère de Mickaël et a changé de nom de famille lorsqu'elle a divorcé du père de son fils. Elle s'est servi de l'argent du divorce pour monter un orphelinat capable d'éduquer et recueillir son fils. Elle demeure une complice de son fils qu'elle ne souhaite pas dénoncer et qu'elle cache en jouant avec les papiers administratifs pour que son âge et son identité reste secret.

Ethan Bowen

Le surveillant éducateur ancien runner rangé après une run ayant mal tourné pour ses camarades. c'est probablement le meilleur allié que les PJs pourront trouver dans l'orphelinat si ils parviennent à obtenir sa confiance.

Louis Harper

Le concierge est en contact avec des mega Corp, les sociétés écrans, des branches. Il propose des cobayes à petit prix, il prend les primes pour lui et donne des petits privilèges aux enfants qui participent aux expériences. Ce qu'il fait n'est pas moral mais personne n'en est encore mort...

Alec Francis

Un enquêteur un peu fainéant diligé sur les lieux afin d'enquêter sur les disparitions.

Les victimes

Bob Jefferson: 6 ans, il venait de se faire adopter, le dossier était en cours de traitement.

Stephen Reese: 8 ans, il avait eu une visite quelques jour plus tot, ça s'était bien passé et la famille d'aveuli était sur le point de démarrer les démarche administrative.

Darrell Parrish: 9 ans, elle a eu le malheur de briser le coeur de Mickael.

Dale Jacobs: 16 ans, elle s'est échappée, est-ce due aux précédentes disparitions ? Peut importe, elle décide de s'échapper car les conditions sont trop dure pour elle.

Personnages Joueurs

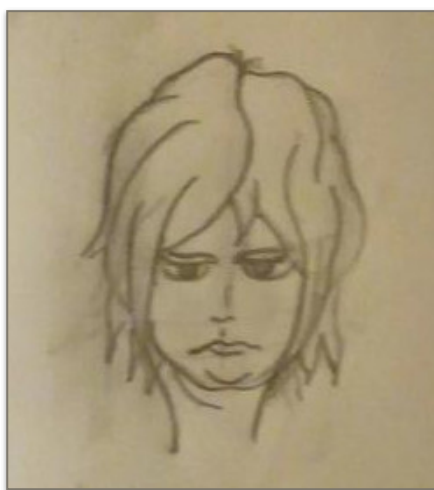
Sally Armande Anderson

8 ans, une jeune fille discrète et agile, au physique menu, mais maladivement timide. Elle manque de confiance en elle.



James Anderson

10 ans, frère aîné de Sally Armande il se considère comme son gardien et son protecteur, mais a tendance à envahir l'espace personnel de cette dernière.



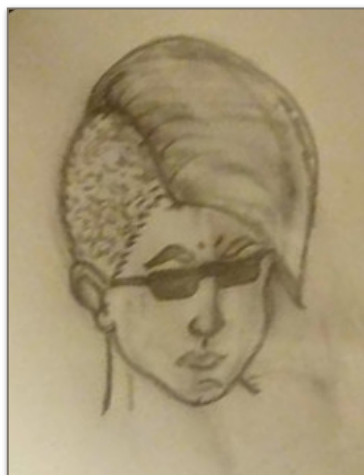
Jessy Redmont

12 ans, jeune fille prodige dans le domaine des outils informatiques et électroniques qui est trop souvent plongée dans le virtuel pour réellement différencier les dangers de la réalité.



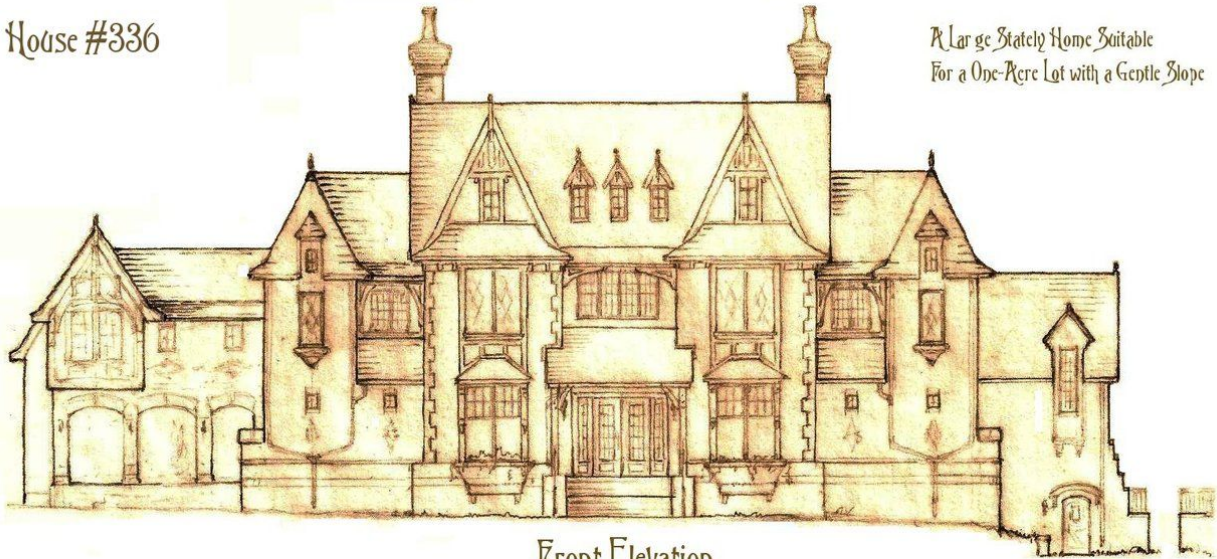
Rocky Damont

13 ans, jeune troll abandonné par son père boxeur suite au décès de sa mère lors d'une descente d'agents corporatistes voulant casser du troll. Il est revanchard, mais ne demande qu'à intégrer la société humaine.

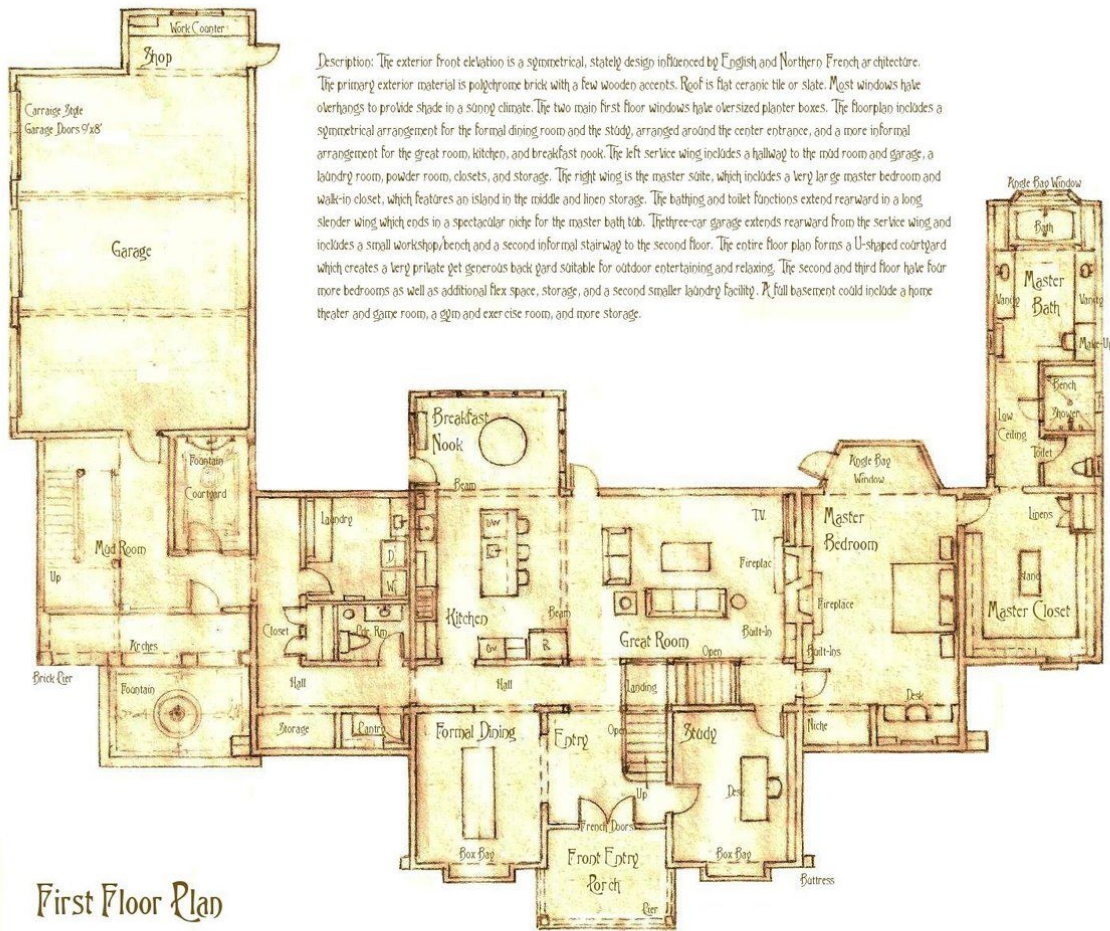


House #336

A Large Stately Home Suitable
For a One-Acre Lot with a Gentle Slope



Front Elevation



Description: The exterior front elevation is a symmetrical, stately design influenced by English and Northern French architecture. The primary exterior material is polychrome brick with a few wooden accents. Roof is flat ceramic tile or slate. Most windows have overhangs to provide shade in a sunny climate. The two main first floor windows have oversized planter boxes. The floorplan includes a symmetrical arrangement for the formal dining room and the study, arranged around the center entrance, and a more informal arrangement for the great room, kitchen, and breakfast nook. The left service wing includes a hallway to the mod room and garage, a laundry room, powder room, closets, and storage. The right wing is the master suite, which includes a very large master bedroom and walk-in closet, which features an island in the middle and linen storage. The bathing and toilet functions extend rearward in a long slender wing which ends in a spectacular niche for the master bath tub. The three-car garage extends rearward from the service wing and includes a small workshop/bench and a second informal stairway to the second floor. The entire floor plan forms a U-shaped courtyard which creates a very private yet generous back yard suitable for outdoor entertaining and relaxing. The second and third floor have four more bedrooms as well as additional flex space, storage, and a second smaller laundry facility. A full basement could include a home theater and game room, a gym and exercise room, and more storage.

First Floor Plan

Design by Francois Bearegard

Credits

Poisseman / rédaction

Tatu / rédaction

Yakaab / dessins

Jonathan Sanchez / rédaction et mise en page